

ORTHOSTAND

HANDLEIDING

Belangrijkste onderdelen



1. Veiligheids beugels
2. Platform Module
3. Stoel
4. Sensor Module (optioneel)
5. Kabels module

Orthostand One is uitsluitend geschikt voor het ergonomisch aanmeten en passen van schoeisel door professionele dienstverleners, met inachtneming van de vermelde maximum gewichten. Ieder verdergaand gebruik geldt als ondoelmatig. De producent is niet aansprakelijk voor hieruit voortvloeiende schade. Dit is uitsluitend voor risico van de gebruiker.

Fabrikant neemt geen enkele verantwoordelijkheid voor apparaten of mechanismen die door derden of dienstverleners worden gekoppeld aan de Orthostand One.

Registreer het apparaat voor het recht op garantie met behulp van de QR code of NFC sticker binnen drie maanden bij de fabrikant. Daarbij hoort tevens een upload van de aankoopfactuur ter validering van de garantie verzocht.

Vanaf een wandcontactdoos gaat een standaard snoer naar de 220V ingang van de Control box. Dit is een gesloten apparaat die niet mag worden geopend. Controleer het uitgaande snoer op schade voorafgaande het gebruik en vervolgens met regelmaat.

Inleiding

Orthostand is een apparaat waarmee voetspecialisten productiever en comfortabeler kunnen werken tijdens het behandelen van voetproblemen. De Orthostand One is uitgerust met een veilig elektrisch in hoogte verstelbaar platform met een opstap van 13,5 cm en voorzien van draaibare veiligheidsbeugels.

De Orthostand One wordt aangedreven door twee krachtige motoren. Het systeem heeft een groot hefvermogen, maar is voor de veiligheid beperkt tot 140 kg omdat zware mensen evenwichtsproblemen kunnen ervaren.

HANDLEIDING	1
Belangrijkste onderdelen	1
Inleiding	2
Verantwoordelijkheid van de bij de machine betrokken personen	3
Verantwoordelijkheid van de eigenaar	3
Verantwoordelijkheid van de dienstverlener	3
Onderhoud	3
Identificatie	3
Mogelijke risico's bij het werken met Orthostand	4
Risico: Elektrocutie door verkeerd gebruik voedingskabel	4
Risico: Beknelling onderste ledematen van de dienstverlener.	4
Risico: Vallen bij op- of afstappen platform	5
Risico: Vallen van het platform	5
Verboden situaties	6
Ingebruikname	6
Gebruiksaanwijzing	7
Bediening beugels	7
Intern transport Orthostand	8
Toepassing van hulpstuk middelen	8
Veiligheidsvoorschriften	9
Specificaties	10
Algemeen	10
Zit- en veiligheidsbeugels	10
Systeem standen en hoogte werkruimte	10
Gewicht	10

Verantwoordelijkheid van de bij de machine betrokken personen

Verantwoordelijkheid van de eigenaar

Verbied het gebruik van het apparaat aan alle personen :

- onder invloed van verdovende middelen, alcohol, enz..
- die lijden aan aanvallen, motorische storingen, duizelingen, enz.

Registreer het apparaat met behulp van de QR code of NFC sticker binnen drie maanden bij de fabrikant voor het recht op garantie. Daarbij wordt tevens een upload van de aankoopfactuur ter validering van de garantie verzocht.

Verantwoordelijkheid van de dienstverlener

Dienstverleners dienen cliënten te bevragen of zij last hebben van aanvallen, motorische storingen, duizelingen, enz.. Orhostand One is niet geschikt voor mensen met deze risicofactoren.

De dienstverlener dient deze handleiding en de op het apparaat aangebrachte labels te lezen en te begrijpen. De gebruiker dient de eigenaar te wijzen op de afwezigheid of de slechte staat van de handleiding en de labels en op alle storingen en gebreken van de machine.

De gebruiker mag de machine uitsluitend gebruiken in de door de constructeur voorziene situaties zoals door de fabrikant beschreven in paragraaf: "Ingebruikname".

Onderhoud

Na 10 jaar dient er een inspectie plaats te vinden op mogelijk slijtage van onderdelen door fabrikant of diens gemachtigde. De eigenaar dient hiertoe het initiatief te nemen.

Identificatie

Het machineplaatje dat bevestigd is op de rechter achterzijde van het chassis bevat alle nodige informatie voor de identificatie van de machine. Met behulp van de QR code kan de gebruiksaanwijzing worden geraadpleegd.

Vermeld voor aanvraag naar informatie, reparaties of reserveonderdelen het machinetype en het bijbehorende serienummer.

Mogelijke risico's bij het werken met Orthostand

Bij de evaluatie van mogelijke risico's bij het gebruik van de Orthostand One zijn de volgende mogelijke risico's vastgesteld:

Risico: Elektrocutie door verkeerd gebruik voedingskabel

Vanaf een wandcontactdoos gaat een standaard snoer naar de 220V ingang van de Control box. Dit is een gesloten apparaat die niet mag worden geopend.



Indien hard aan het snoer wordt getrokken, zal de aansluiting het snoer uit de controlbox trekken. Daartoe dient de 220V control box in het midden van de kabeldoos met de achterkant met de 220V ingang gepositioneerd naar de uitgang van de kabeldoos.

Risico: Beknelling onderste ledematen van de dienstverlener.

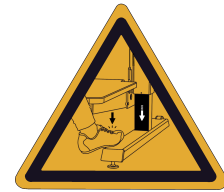
Het hefvermogen van de Orthostand One is de kracht die zowel opwaarts maar ook deels neerwaarts wordt uitgeoefend. Indien deze kracht neerwaarts wordt uitgeoefend, kan een voet geplaatst op een teen van de behandelaar worden afgekneld. Bij de ontwikkeling van de Orthostand One zijn daartoe de volgende risicobeperkende maatregelen genomen:

1. Press-or-stop button. Zodra de dienstverlener beknelling voelt, zal deze de knop loslaten en stopt de neerwaartse beweging direct.
2. Scharnierend platform. Hierdoor wordt de neerwaartse kracht sterk beperkt. Bij een obstakel beweegt het platform aldus omhoog.
De neerwaartse kracht is dan beperkt tot een percentage van het restant gewicht van de zittende patiënt op het platform.
3. Aanbrengen van een gebodsbord dat de cliënt tijdens neerwaarts transport dient te zitten. Hierdoor neemt de neerwaartse kracht bij beknelling sterk af.
4. Aanbrengen van een verbodsbord dat cliënten de up/down knop niet mogen bedienen.



5. Opties voor bediening op afstand of geheugen functies met als gevolg een autonome beweging van de Orthostand One zijn verboden.

6. De hoogteverstelling is beperkt tot 40 cm zodat de benen van de dienstverlener minder snel onder het platform worden geplaatst. De dienstverlener dient geen benen onder het platform of voeten op de tenen te plaatsen.
7. De vorm van de platform drager is afgerond aan de voorzijden van de tenen.
8. Belast het platform niet zwaarder dan 140 kg.
9. Beperkte up/down snelheid.

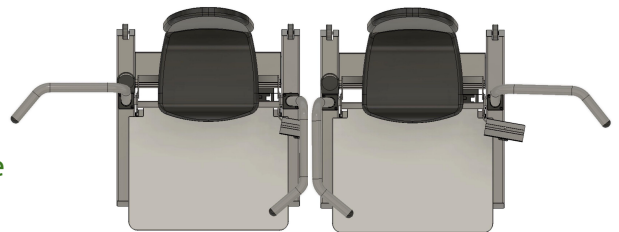


Risico: Vallen bij op- of afstappen platform

Bij het op- of afstappen van minder mobiele cliënten bestaan valrisico's.

Bij de ontwikkeling van de Orthostand One zijn daartoe de volgende risicobeperkende maatregelen genomen:

- Minder mobiele cliënten dienen zijwaarts op het platform van de Orthostand te stappen. Daarvoor strekt het platform zich uit over de tenen van de Orthostand One ter beperking van struikelen en lengte van de pas bij opstappen.
- De solide steun beugels zijn voorzien van fixatie posities in zijwaartse richting. De dienstverlener dient daartoe voor op- of afstappen de beugel in de juiste positie te plaatsen.
- De opstap hoogte is beperkt tot 13,5 cm. De dienstverlener dient voor opstappen het platform in de laagste stand te plaatsen.

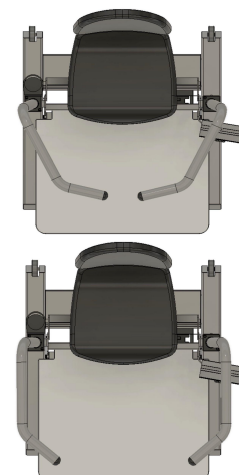


Risico: Vallen van het platform

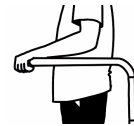
Voor minder mobiele cliënten kan een val van een beperkte hoogte risico's met zich mee brengen.

Bij de ontwikkeling van de Orthostand One zijn daartoe de volgende risicobeperkende maatregelen genomen:

- De solide steun beugels hebben een omtrekkende vorm.
- De steun beugels zijn voorzien van fixatie posities in twee meer of minder gesloten posities afhankelijk van het postuur van de cliënt.
- Er zijn, als extra aan te schaffen optie, solide armleggers ontwikkeld die aan de zijkanten van de zitting worden gepositioneerd, ter voorkoming van het zijwaarts vallen in zittende positie. Deze voorziening is met name bedoeld voor de behandeling van cliënten met ernstige motorische problemen.



- De hoogteverstelling is beperkt tot 40 cm.
- Cliënten moeten de veiligheidsbeugels goed vast houden in staande positie.



Verboden situaties

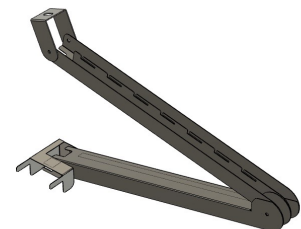
1. Het platform niet zwaarder belasten dan 140 kg.
2. Cliënten mogen dit apparaat NOOIT zelf bedienen
3. Geen ledematen onder het platform tijdens neerwaartse beweging Platform
4. Staande Cliënt bij neerwaartse beweging van het platform.
5. De Orthostand One mag alleen worden gebruikt voor **verticaal** transport van cliënten. Horizontaal transport van cliënten op de Orthostand is niet toegestaan.
6. Er mag geen rolstoel op het platform worden geplaatst.



Ingebruikname

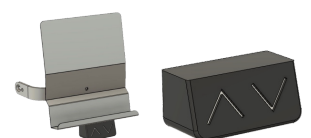
- Het apparaat mag alleen op droge, stofvrije plaatsen worden geplaatst.
 - De hoogte van de werkruimte minus 53 cm in standaard positie is de maximale lengte voor een cliënt. Bij een lengte van een cliënt van 195 cm is minimale hoogte van de ruimte 250 cm.
 - Indien de systeem stand is ingesteld op +5 cm wordt dit 253 cm en in systeem stand +10 cm wordt dat 258 cm.
 - Gebruik de Orthostand One niet op een oneffen ondergrond.
 - Controleer het apparaat op beschadigingen die de werking kunnen hinderen.

- Voor de aansluiting van apparaten van derden zijn tal van voorzieningen aangebracht in het system frame. Voor de elektrische aansluiting is in de Kabeldoos ruimte vrijgehouden voor een stekkerdoos. Vanuit deze doos kunnen kabels via de Elbow naar de Platform module worden geleid.



- Sluit de stroomkabel aan op het lichtnet na controle van de kabel.

- Druk bij een elektrische storing de omhoog - en omlaag knoppen tegelijkertijd in en blijf deze ingedrukt houden. Het apparaat daalt nu langzaam naar de lage stand, stopt vanzelf en gaat weer een klein stukje omhoog. Laat beide knoppen los. De elektronica is nu gereset en de



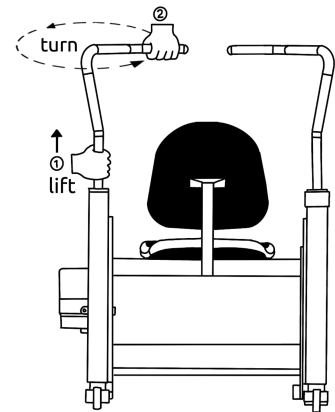
Orthostand is weer klaar voor gebruik. Indien deze handelswijze na herhaling nog steeds niet werkt, controleert u dan of het kabel snoer goed is aangesloten en of de stroom niet is onderbroken. In die situatie is het onze ervaring dat de kans op herstel het grootst is door de control box te vervangen. Helaas is dit een vrij kostbaar onderdeel indien buiten garantie. Het goede nieuws is dat u dit onderdeel eenvoudig uit de kabel bak kunt nemen, en de snoeren om kunt wisselen met de nieuwe controlbox. Dit alles zonder gereedschap.

Gebruiksaanwijzing

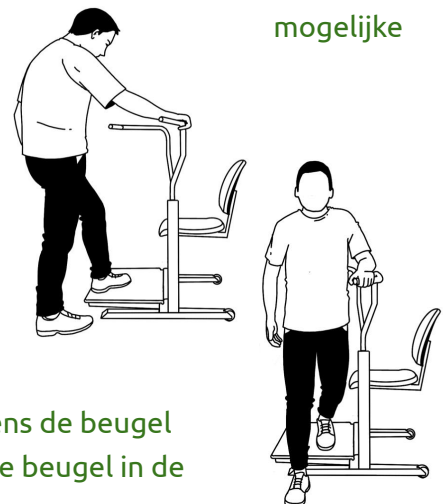
Nodig minder-mobiele cliënten uit zich op te trekken aan de beugels voor activiteiten in staande positie.

Bediening beugels

- Door de beugel onder de eerste bocht vast te nemen en omhoog te trekken, gaat de beugel uit de vergrendeling. De beugel kan nu draaien in en vervolgens in drie posities worden vastgezet: Opstappen, Grote mensen of Gesloten. Zorg dat de beugel aan de andere zijde in de gesloten stand is vergrendeld.
- Bij opstappen staat de beugel haaks geopend als steun bij het opstappen op het platform. De cliënt dient na opstappen eerst te gaan zitten om een beknelling van ledematen van de dienstverlener te voorkomen.
- Na opstappen kan de dienstverlener de beugel sluiten in twee standen: De Gesloten stand of de stand voor Grote mensen. Kies de meest mogelijke gesloten stand.
- Zorg ervoor dat de beugel in een van de drie posities solide wordt vastgezet door tijdens verdraaien het sluit-punt te zoeken/voelen. Vervolgens de beugel naar beneden duwen. Controleer altijd opnieuw of de beugel in de vergrendeling is gesteld voordat de cliënt gaat staan.



mogelijke



Intern transport Orthostand

Aan de achterzijde zijn twee wielen geïntegreerd in de Lift module. De veiligheidsbeugels kunnen naar achteren worden gedraaid en in de transportstand worden vastgezet.



Druk één voet op één wiel en de Orthostand kan naar achteren worden gekanteld en worden verplaatst.

Voor de deuren geldt een minimale breedte van 90 cm. Daarbij dient de Notebook houder binnenwaarts te worden bewogen.

Toepassing van hulpstuk middelen

1. Sensormodule met horizontale schuif mogelijkheid voor lijnlasers van derden
2. Voetschakelaar
3. Bekerhouder
4. Slider voor voetbed of scanner bovenop het Platform
5. Steunen voor de oven onder het Platform max. breedte 40 cm
6. Muurbeugel om Orthostand aan een muur te ontkoppelen met Quick Release

Veiligheidsvoorschriften

1. Laat kinderen nooit zonder toezicht achter met dit systeem. Kinderen kunnen de risico's, die van de kracht van het systeem uitgaat, niet goed inschatten.
2. Voor het heffen van het platform moet de dienstverlener de beugels sluiten.
3. Om beknellings- en inklemgevaar te voorkomen, moet de dienstverlener bij het verstellen van de hoogte van het platform erop letten, dat niemand gewond kan raken. Beknelling van de onderste ledematen van de dienstverlener vormt daarbij een risico. De dienstverlener dient geen benen onder het platform of voeten op de constructie van de Orthostand One te plaatsen.
4. Tijdens het neerwaarts bewegen van de Orthostand moet de dienstverlener erop toezien dat, behoudens de erop zittende cliënt, andere mensen of dieren een minimale afstand van 25 cm tot de Orthostand houden en dat cliënt zit.
5. Belast het platform niet zwaarder dan 140 kg.
6. Er mogen geen rolstoelen op de Orthostand worden geplaatst.
7. Opties voor bediening op afstand of geheugen functies met als gevolg een autonome beweging van de Orthostand One zijn verboden.
8. De bedieningsknop mag beslist niet door de cliënt worden bediend.
9. Minder mobiele cliënten dienen aan de zijkant op het platform te stappen en NIET aan de voorzijde. Open daartoe een van de beugels zijwaarts.
10. Nooit componenten van het systeem openen. Door het onbevoegd openen en door onjuist uitgevoerde reparaties kunnen risico's voor de gebruiker ontstaan en komt de garantie te vervallen. Elektrische onderdelen mogen uitsluitend door personeel van de producent geopend en gerepareerd worden.
11. Niet met de wielen over voedingskabel rijden
12. Bij eigenmachtige veranderingen aan het systeem wordt de aansprakelijkheid van de producent voor hieruit voortvloeiende schade uitgesloten.
13. Bij functiestoringen zoals rook- of geur ontwikkeling alsook bij vreemde geluiden of zichtbare uitwendige beschadigingen mag het product niet meer worden gebruikt. Trek de stekker uit het stopcontact.
14. Controleer regelmatig of de 220 Volt kabel van de wandcontactdoos naar de Regelunit in de kabel doos niet is beschadigd.

Specificaties

Algemeen

- Lengte: 98 cm, Breedte: 80 cm Inclusief overhangende rugsteun
- Platform Breedte: 77 cm, Diepte: 56 cm

Zit- en veiligheidsbeugels

- Breedte: 44 cm, Diepte: 43 cm
- Hoogte verstelbare stoel: 395 mm - 530 mm
- Hoogte veiligheidsbeugels tot het platform: 110 cm

Systeem standen en hoogte werkruimte

- Met de drie Systeem standen van het Systeem frame kan later het hoogtebereik van het Platform worden aangepast:
 - Systeem stand 'Laag': min 13,5 cm - max 53,5 cm,
 - Systeem stand 'Medium': min 18,5 cm - max 58,5 cm
 - Systeem stand 'Hoog': min 23,5 cm - max 63,5 cm.
- Indien een accessoire onder het platform wordt geplaatst, kan het platform en zitting 5 cm of 10 cm in hoogte worden versteld aan de Lift module. Dit verhoogt ook de maximale hoogte van het apparaat met 5 of 10 cm.
- De hoogte van de werkruimte minus 55 cm in Systeem stand 'laag' is de maximale lengte voor een cliënt. Bij een lengte van een cliënt van 195 cm is de minimale hoogte van de kamer 250 cm.
- Als de Systeem stand op Medium staat wordt dit 255 cm en in Systeem stand Hoog wordt dit 260 cm.

Gewicht

- product: 62 kg
- Max . belasting: 140 kg

Garantie

- 5 jaar beperkte garantie op onderdelen en 2 jaar garantie op het Platform, actuators, control box en kabels.
- Zie de leveringsvoorwaarden van de fabrikant op de website.

Naam en adres van de fabrikant:	Podox B.V. handelend onder handelsnaam Orthostand Mevr. van Vollenhovenpark 11 3971 CW Driebergen, Nederland
Generieke benaming	Orthopedische lift
Functie	Op hoogte brengen van werkplek
Handels Benaming en model	Orthostand One met de opties:, Sensor module, Voetschakelaar, Bekerhouder, Muurbeugel, PTS voetscan plaat
Product beschrijving:	Een elektrisch in hoogte verstelbaar platform voorzien van veiligheidsbeugels en een in hoogte verstelbare zitting waarmee voetspecialisten cliënten behandelen met voetproblemen.
Serie nummer	reeks A1 - A10.000

De Orthostand One voldoet aan alle toepasselijke bepalingen van:

RICHTLIJN 2006/42/EU VAN HET EUROPEES PARLEMENT EN DE RAAD van 17 mei 2006 betreffende machines.

Deze verklaring betreft uitsluitend de machine in de toestand waarin zij in de handel is gebracht, met uitsluiting van de later door de eindgebruiker toegevoegde componenten en/of verrichte bewerkingen.

Voor een overzicht van de toegepaste geharmoniseerde normen zie volgende pagina.

Driebergen, 01 december 2022

Jan Beltman
Directeur Podox BV, handelend onder
handelsnaam Orthostand

De volgende relevante geharmoniseerde normen en/of technische specificaties die als basis zijn genomen voor het verklaren van conformiteit van het aangewezen product met de richtlijn zijn:

Verwijzing wetgeving	Referentie norm	Titel van de norm
2006/42/EC	EN ISO 12100 2010	Veiligheid van machines - Algemene ontwerpbeginselen - Risicobeoordeling en risicoreductie
2006/42/EC	EN 614 2006	Veiligheid van machines - Ergonomische ontwerpprincipes
2006/42/EC	EN 894 2010	Veiligheid van machines - Ergonomische eisen voor het ontwerpen van informatie- en bedieningsmiddelen
2006/42/EC	EN 1005 2008	Veiligheid van machines - Menselijke fysieke belasting
2006/42/EC	EN 1037 2008	Veiligheid van machines - Voorkoming van onbedoeld starten
2006/42/EC	EN ISO 13850 2008	Veiligheid van machines - Noodstop
2006/42/EC	EN ISO 13854 2019	Veiligheid van machines - Minimumafstand ter voorkoming van het bekneld raken van menselijke lichaamsdelen
2006/42/EC	EN ISO 13857 2019	Veiligheid van machines - Veiligheidsafstanden ter voorkoming van het bereiken van gevaarlijke zones door bovenste en onderste ledematen
2006/42/EC	EN ISO 14118 2018	Veiligheid van machines - Voorkoming van onbedoeld starten
2006/42/EC	EN ISO 14122 2016	Veiligheid van machines - Vaste toegangsmiddelen tot machines en industriële installaties